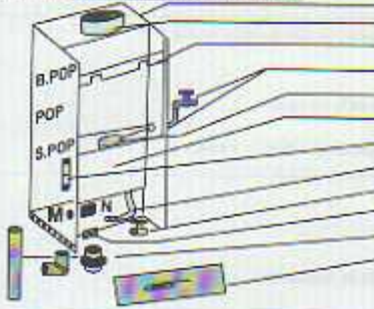


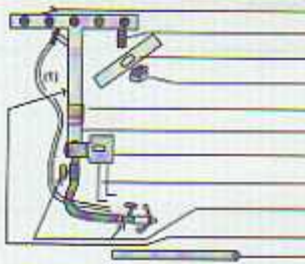
# COMPONENTES BÁSICOS

**FIGURA 1 - APARELHO:**



- A) Aparelho c/ vista por trás
- B) Saída do gás queimado (início da chaminé)
- C) Suporte c/ furos p/ fixação na parede a 1,90m do piso
- D) Entr. de água 1/2 pol. (torneira 3/4 - dist. 1,5m do aparelho)
- E) Bóia p/ controle da entrada de água (1/2 pol.)
- F) Reservatório de água
- G) Visor do nível de água transparente
- H) Condutor de água p/ câmara de aquecimento
- I) Registro p/ drenagem 1/2" fêmea (não fornecido)
- J) Tubo c/ rosca macho p/ saída de vapor
- K) União c/ rosca fêmea p/ solda / cotovelo solda / tubo de cobre (Tab. - Pág. 1) (não fornecido)
- L) Tampa p/ caixa de água (Fig. 1 - F)
- M) Botão do acend. automático
- N) Usina p/acend. automático c/ 2 fios vermelhos - Entr. de energia e 1 branco p/ vela faiscadora

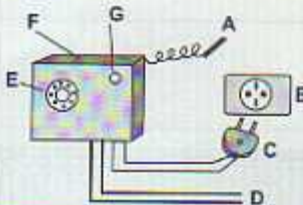
**FIGURA 2 - QUEIMADOR:**



- A) Queimador c/ vela faiscadora e fio branco anti-chama p/ acend. automático(1)
- B) Parafuso c/ rosca p/ fixação do queimador
- C) Suporte p/ fixação (em baixo do aparelho)
- D) Porca p/ fixação
- E) Regulador de oxigênio
- F) Corte p/ entrada de oxigênio c/ bico injetor de gás
- G) Válvula Solenóide p/ controle da chama
- H) Fios vermelhos solenóide
- I) Registro principal do botijão e do queimador c/ mangueira
- J) Braço do queimador
- K) Capa p/ acabamento dos fios

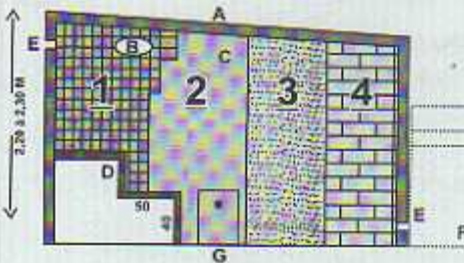


**FIGURA 3 - QUADRO DE COMANDO:**



- A) Bulbo sensor de temperatura (termostato) 0,90cm de comprimento
- B) Tomada de energia
- C) 2 fios preto entr. de energia
- D) 2 fios - vermelho (Retorno p/ painel de acend. automático)
- E) Botão do termostato p/ programar a temperatura entre 40 à 45 Graus
- F) Caixa plástica ABS p/ quadro de comando (Inst. Externa 20 x 20 x 7 cm.)
- G) Lâmpada piloto (acesa indica chama máx.) apagada (chama mínima)

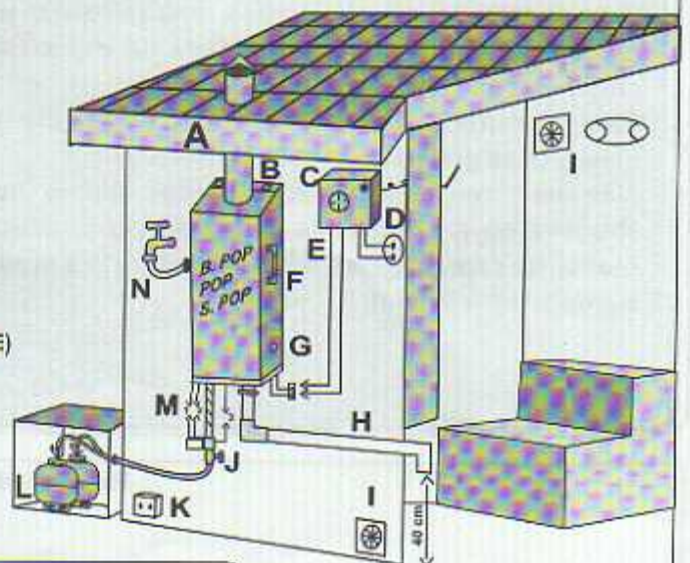
**FIGURA 4 - AMBIENTE P/ BANHO:**



- A) Teto c/ altura de 2,20 à 2,30 e com inclinação de 10% no prolongamento
- B) Ponto de energia p/ luminária blindada SOCALOR (40 watts)
- C) Rebocar c/ vermiculita, parede, teto e banco (isolamento térmico)  
Traço p/ o reboco: 5 latas de vermiculita x 1lata de cimento (lata 18 lt.)  
4 kg. de vermiculita equivale a 1 mt.<sup>2</sup> de reboco c/ 2 cm. de espessura.  
1. parede c/ acabamento em azulejo. Obs.: Não coloque azulejo no teto.  
2. parede rebocada c/ vermiculita.  
3. parede chapiscada c/ cimento.  
4. parede de alvenaria crua.
- D) Faça 2 bancos inferior e superior (menor ou maior temperatura) (med. 50 x 40 cm.)
- E) Respiro inferior 3 polegadas e suspiro superior 3 polegadas, use p/ acabamento ralo c/ grelha giratoria. (p/ contr. de oxigênio e temperatura)
- F) Porta p/ sauna SOCALOR (1,90 x 0,65 M)
- G) Faça um nicho de proteção p/ o vapor quente entrar livre no ambiente med. 40 cm. alt. x 12 cm. larg.

**FIGURA 5 - INSTALAÇÃO DO APARELHO:**

- A) Cobertura p/ chuva
- B) Saída p/ gás queimado
- C) Quadro de comando de temperatura (termostato) c/ sensor a 50 cm. do teto (Fig. 3)
- D) Tomada de energia p/ alimentação do quadro de comando.
- E) Fios vermelhos (retorno p/ painel de acend. automático. (Fig.3-D)
- F) Visor de nível de água
- G) Botão do acendedor automático
- H) Tubulação de vapor (Dist.máxima 2 mt. e 3 curvas) (material não fornecido)
- I) Respiro inferior 3 polegadas e suspiro superior de 3 polegadas (Fig. 4-E)
- J) Braço do queimador c/ registro (Fig.2)
- K) Detector de vazamento de gás
- L) Cilindro de gás GLP 13 kg. (À 3mt. de distância do aparelho em local não confinado)
- M) Fios vermelhos (1 e 2) Ligar na válvula solenóide e fio branco (3) ligar no fio branco da vela no queimador
- N) Entrada de água 3/4



**ATENÇÃO:**

A SOCALOR recomenda para maior segurança dos consumidores, que deve ser instalado um detector para vazamento de gás próximo ao seu aparelho.

## APRESENTAÇÃO:

A **SOCALOR** Apresenta em sua linha de produtos, os melhores geradores de vapor contínuo a gás, de parede, do Brasil

## BABY POP / POP / SUPER POP

### CARACTERÍSTICAS E VANTAGENS:

- 1) Garantia de 2 anos
- 2) Funcionamento c/ gás GLP e (GN consultar fábrica)
- 3) Super econômica
- 4) Vaporização em 5 minutos
- 5) Alimentação de água contínua e automática
- 6) Baixo consumo de água
- 7) Estrutura em aço carbono chapa 12
- 8) Tratamento fosfatizante anti-corrosivo
- 9) Instalação externa na parede
- 10) Dispensa o uso de chaminé em locais ventilados
- 11) Baixo custo de instalação
- 12) Manutenção preventiva: Drenar de 10 em 10 dias

NOTA IMPORTANTE O APARELHO SOCALOR ASSEMELHA-SE AO FOGÃO À GÁS	
FOGÃO À GÁS	APARELHO SOCALOR
SEGURO	SEGURO
FÁCIL INSTALAÇÃO	FÁCIL INSTALAÇÃO
NÃO NECESSITA DE UNITROL	NÃO NECESSITA DE UNITROL
NÃO HÁ RISCO DE EXPLOSAO	NÃO HÁ RISCO DE EXPLOSAO
ESTÁ DENTRO DAS NORMAS	ESTÁ DENTRO DAS NORMAS
TODO MUNDO USA	TODO MUNDO USA

### TABELA ESPECIFICAÇÕES TÉCNICAS.

MOD	CAPC.	ALT.	LARG.	PROF.	SAÍDA VAPOR	ALTURA DA ENTRADA D'ÁGUA	CHAMINÉ
BABY POP	10 m <sup>3</sup>	0,56 cm	0,29 cm	0,27 cm	1"	0,37 cm da base	3 "
POP	15 m <sup>3</sup>	0,80 cm	0,31 cm	0,26 cm	1" 1/4	0,45 cm da base	4 "
SUPER POP	18 m <sup>3</sup>	0,80 cm	0,35 cm	0,28 cm	1" 1/4	0,45 cm da base	4 "

### BATERIA DE GÁS:

BABY POP = 1 Botijão (GLP 13) uso residencial
POP = 2 Botijões (GLP 13) Uso residencial
SUPER POP = 2 Botijões (GLP 13) Uso residencial
OBS.: Bateria c/ GLP 45 para uso comercial c/ válvula reguladora de alta pressão e manômetro.

**Exija de sua companhia de gás, cilindros bem calibrados e de boa qualidade.**

### COMO LIGAR:

- 1) Certifique-se que há água no aparelho (Fig.5-F) e na rede (Fig. 5-N)
- 2) Programe o termostato em 45°C (Fig. 5-C)
- 3) Abra totalmente o registro principal do botijão (Fig. 5-L)
- 4) Abra só um pouquinho o registro do queimador (Fig. 5-J) e aperte o botão do acendedor automático(Fig. 5-G)
- 5) Aumente a chama no registro do queimador (Fig. 5-J) (Não mais que 1/2 volta) se apitar, feche um pouco o regulador de oxigênio(Fig.2-E)

### COMO DESLIGAR:

- 1) Feche o registro do botijão (Fig.5-L)
- 2) Feche o registro do queimador (Fig. 5-J)
- 3) Desligue o termostato (Fig. 5-C)

## RESOLUÇÃO DE PROBLEMAS

Se tiver algum problema com o seu equipamento de Sauna, verifique as instruções abaixo, porém se a sua Sauna continuar a não funcionar corretamente entre em contato com o nosso Departamento de Assistência Técnica (11) 3941-3132

Problemas Aparentes	Causas	Soluções
1º) Equipamento não produz vapor.	Fogo baixo. Pressão de gás insuficiente. Passagem de água do reservatório p/ o equipamento entupida. Tubulação de vapor entupida.	Verificar circuito do Quadro de Comando/Solenóide/ desobstruir orifício do Bico injetor. Colocar Válvula de Alta Pressão c/ Manômetro. Fazer lavagem na tubulação da passagem de água com jato forte de água. Fazer limpeza na tubulação de vapor, tirando qual quer obstáculo p/ saída do mesmo.
2º) Equipamento produz vapor mas não aquece.	Ambiente sem isolamento Térmico. (Vermiculita) Equipamento mal dimensionado. Tubulação de Vapor longa c/ mais de 4 cotovelos e sifonagem Pressão de gás insuficiente. Quadro de Comando não está acionado, por falta de energia ou mal contato.	Trocar o aparelho pôr um de maior capacidade. Consultar no prospecto, o Quadro de dimensionamento. Diminuir a distância do cano, as curvas, ou aumentar a bitola de tubulação. Colocar Válvula de alta Pressão c/ Manômetro. Verificar o Quadro de Força e chegada de energia no Quadro de Comando.
3º) Chama do fogo amarelada.	Falta de oxigênio do queimador. Qualidade do gás (E quantidade) Tubulação da caldeira entupida de foligem. Algum obstáculo na saída de gases queimados. (Chaminé)	Manusear a luva no cabo (braço) do queimador abrindo o orifício. Reclamar com a companhia de gás. Solter a chaminé e fazer limpeza com jato de água em cada tubo. A saída de gases queimados não pode ser obstruída de forma alguma.
5º) Equipamento funciona pôr um período depois não produz mais vapor.	Gás congelado no botijão. Tubulação longa de gás c/ bitola errada. Bico injetor entupido. Falta de água. Falta de energia.	Fazer uma bateria c/ botijões maiores. Trocar as tubulações pôr uma bitola maior 1/2 ou 3/4. Limpar o orifício do bico injetor, com uma agulha. Verificar o reservatório de água do equipamento e da sua residência. Verificar no Quadro de Energia e no Quadro de Comando.
6º) Queimador apita	Excesso de oxigênio Local fechado ou corrente de vento forte Pressão de gás forte	Fazer regulagem do registro de oxigênio. Adicionar ao menos 1 ml. de chaminé.

## Certificado de Garantia

A Socalor assegura a Garantia contra qualquer defeito de material ou de fabricação que nele se apresentar, no período de 2 (dois) anos contados a partir da data de aquisição devidamente comprovada através de Nota Fiscal emitida pelo nosso Distribuidor.

Durante o período de vigência desta Garantia, comprometemo-nos a trocar ou consertar gratuitamente as peças defeituosas, quando o seu exame técnico revelar a existência de defeitos de material ou de fabricação.

Para o cumprimento desta Garantia este produto deverá ser colocado na fábrica ou revendedor mais próximo, correndo pôr conta do comprador as despesas inerentes de transporte, embalagem e seguro.

Esta Garantia não se aplica a quaisquer peças ou acessórios danificados pôr inundações, incêndios, tensão incorreta, (fora do especificado no esquema elétrico), e aparelho expostos a chuva, sereno e neblina.

Esta Garantia também fica nula e sem efeito algum, caso este produto tenha sido entregue para conserto as pessoas não autorizadas.

Não nos responsabilizamos pêlos danos ocorridos a este produto durante o transporte. Reservamo-nos o direito de promover alteração no produto, sem prévio aviso ao usuário. Esta Garantia somente será válida, mediante a apresentação da Nota Fiscal de compra emitida contra o comprador inicial.

SOCALOR IND. E COM. LTDA.

Revendedor Autorizado

**Socalor Indústria e Comércio Ltda.**

Travessa Antonio da Silva Castro, 61 - Parada de Taipas - SP - E-mail: socalor@terra.com.br  
CEP: 02991-030 - Dep. Técnico - Fone (11) 3941-3132